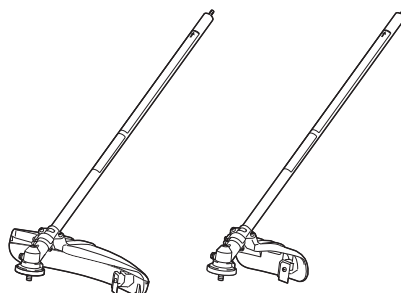
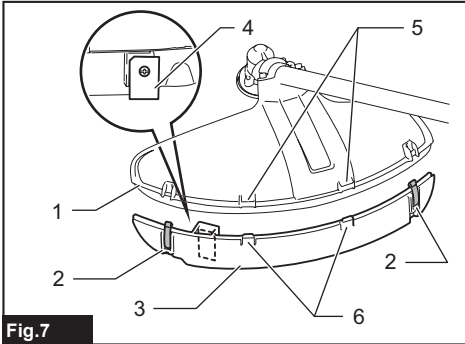
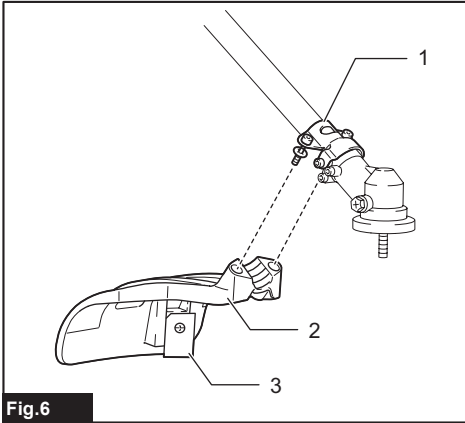
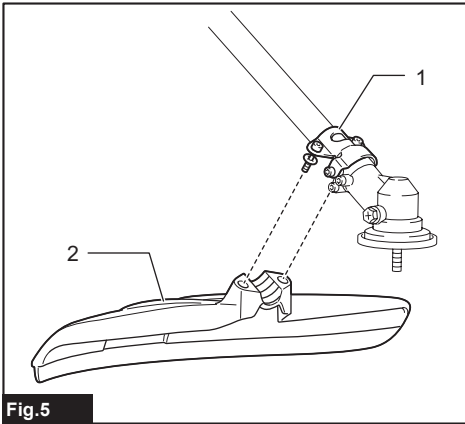
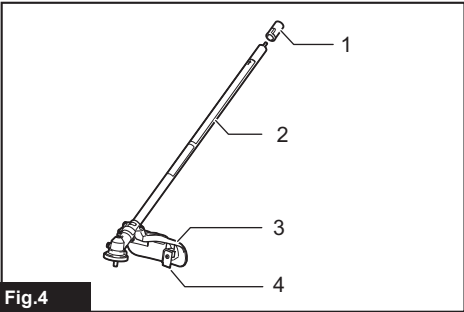
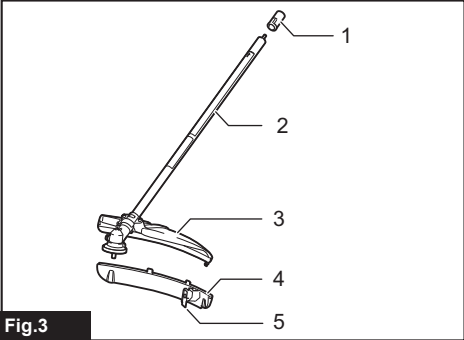
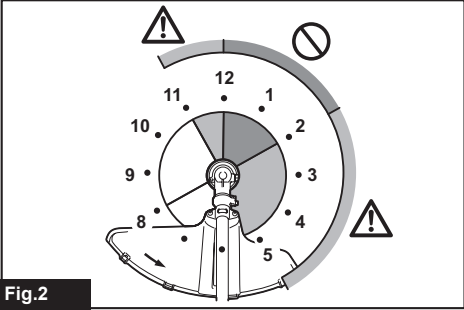
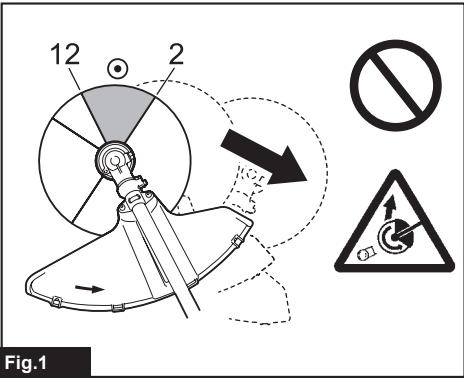




| | | | |
|------|--|-------------------------------------|-----|
| EN | Brushcutter Attachment String Trimmer Attachment | ORIGINAL INSTRUCTION MANUAL | 12 |
| FR | Tête Débroussailleuse Tête Coupe Herbe | INSTRUCTIONS D'EMPLOI | 21 |
| DE | Freischneider-Aufsatz Sensen-Aufsatz | ORIGINAL- BETRIEBSANLEITUNG | 31 |
| IT | Accessorio decespugliatore Accessorio tagliabordi a filo | MANUALE DI ISTRUZIONI ORIGINALE | 42 |
| NL | Bosmaaierhulpstuk Graskantmaaierhulpstuk | ORIGINELE GEBRUIKSAANWIJZING | 53 |
| ES | Accesorio para Desbrozadora | MANUAL DE INSTRUCCIONES ORIGINAL | 63 |
| PT | Implemento Roçadeira Implemento Aparador de Grama | MANUAL DE INSTRUÇÕES ORIGINAL | 73 |
| DA | Tilbehør til buskrydder Tilbehør til trådtrimmer | OPRINDELIG BRUGSANVISNING | 83 |
| EL | Προσάρτημα θαμνοκοπτικού Προσάρτημα κουρευτικού με πετονιά | ΠΡΩΤΟΤΥΠΟ ΕΓΧΕΙΡΙΔΙΟ ΟΔΗΓΙΩΝ | 92 |
| TR | Yan Tırpan Ek Parçası Misinalı Yan Tırpan Ek Parçası | ORİJİNAL KULLANIM KILAVUZU | 103 |
| ZHTW | 割草刀刃組件 割草繩索組件 | 原始操作手冊 | 112 |

EM403MP
EM404MP
EM405MP
EM406MP





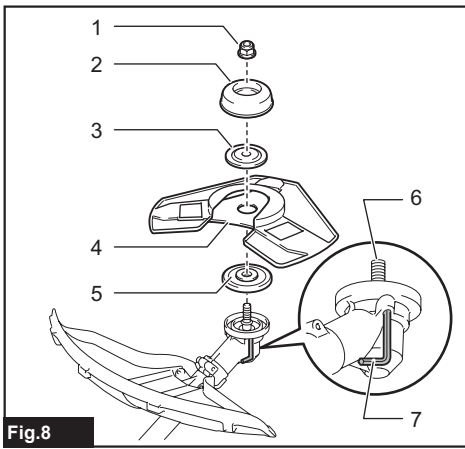


Fig.8

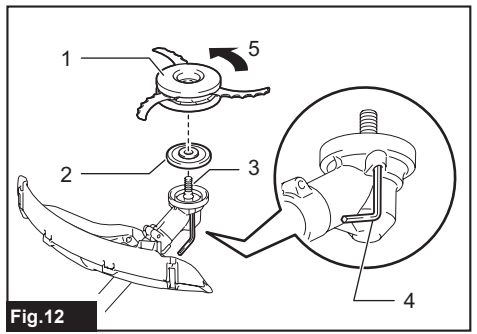


Fig.12

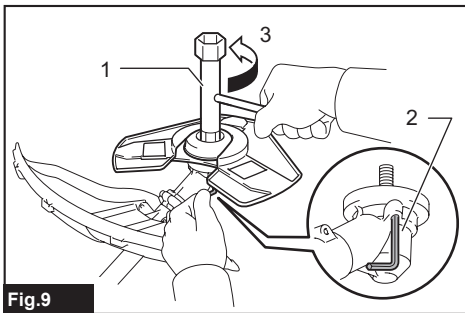


Fig.9

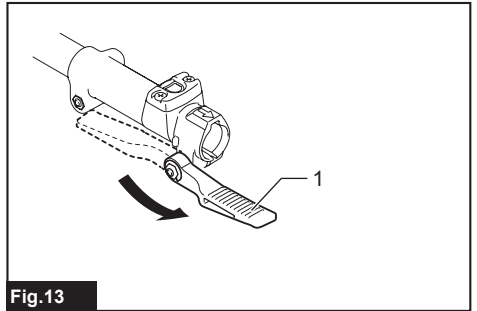


Fig.13

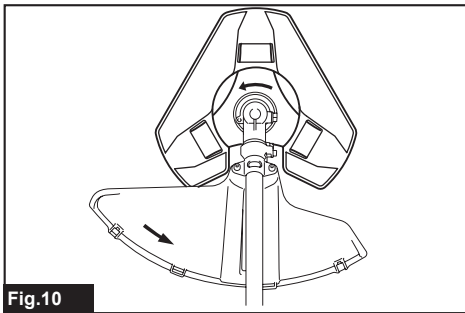


Fig.10

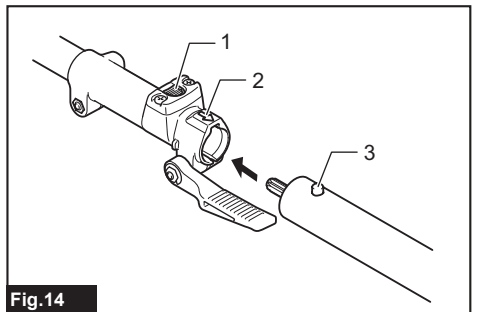


Fig.14

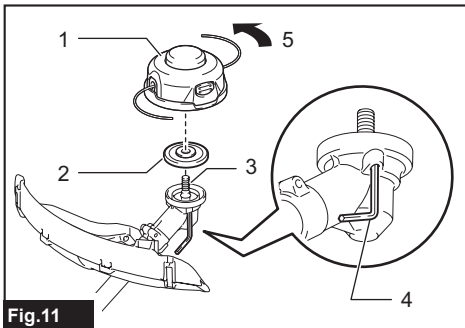


Fig.11

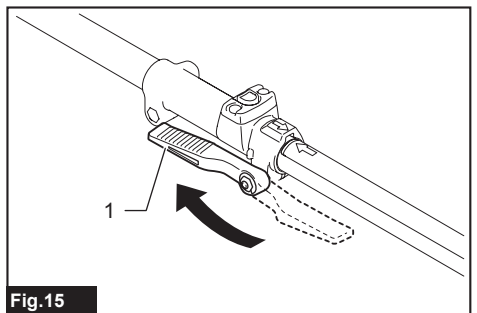


Fig.15

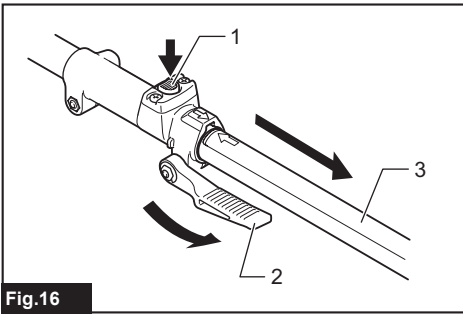


Fig.16

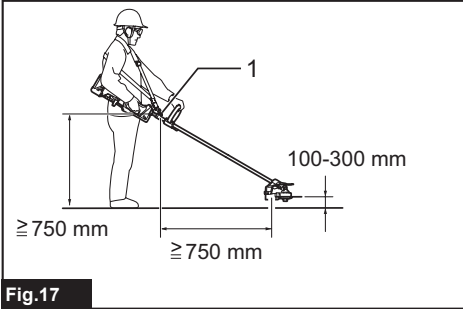


Fig.17

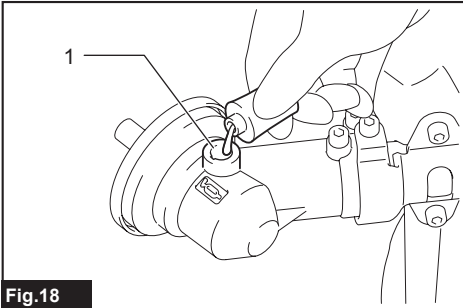


Fig.18

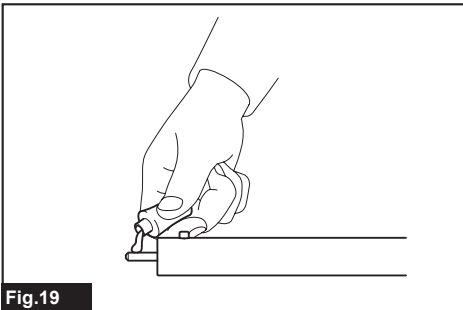
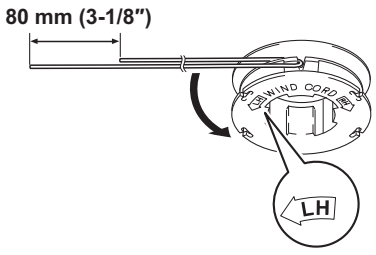
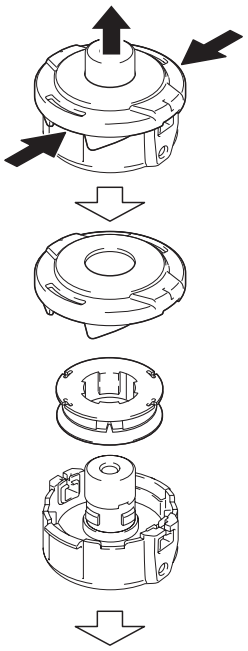
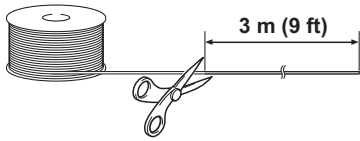


Fig.19



100 mm
(3-15/16")

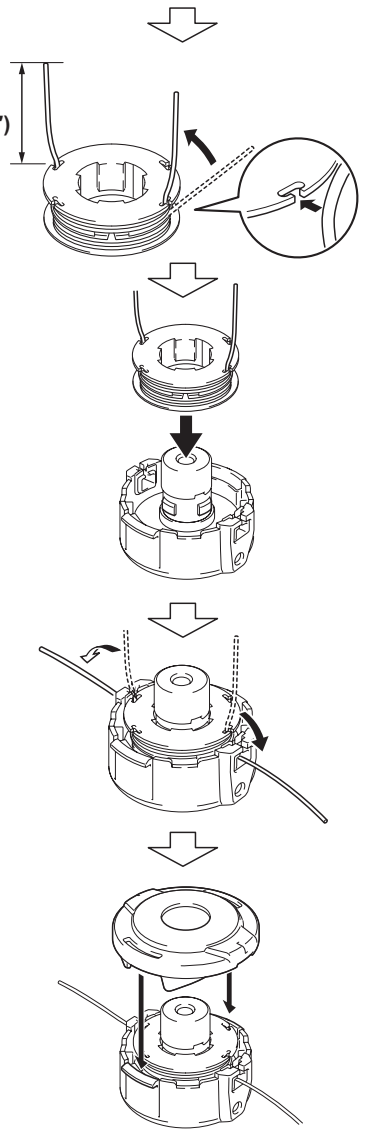


Fig.20

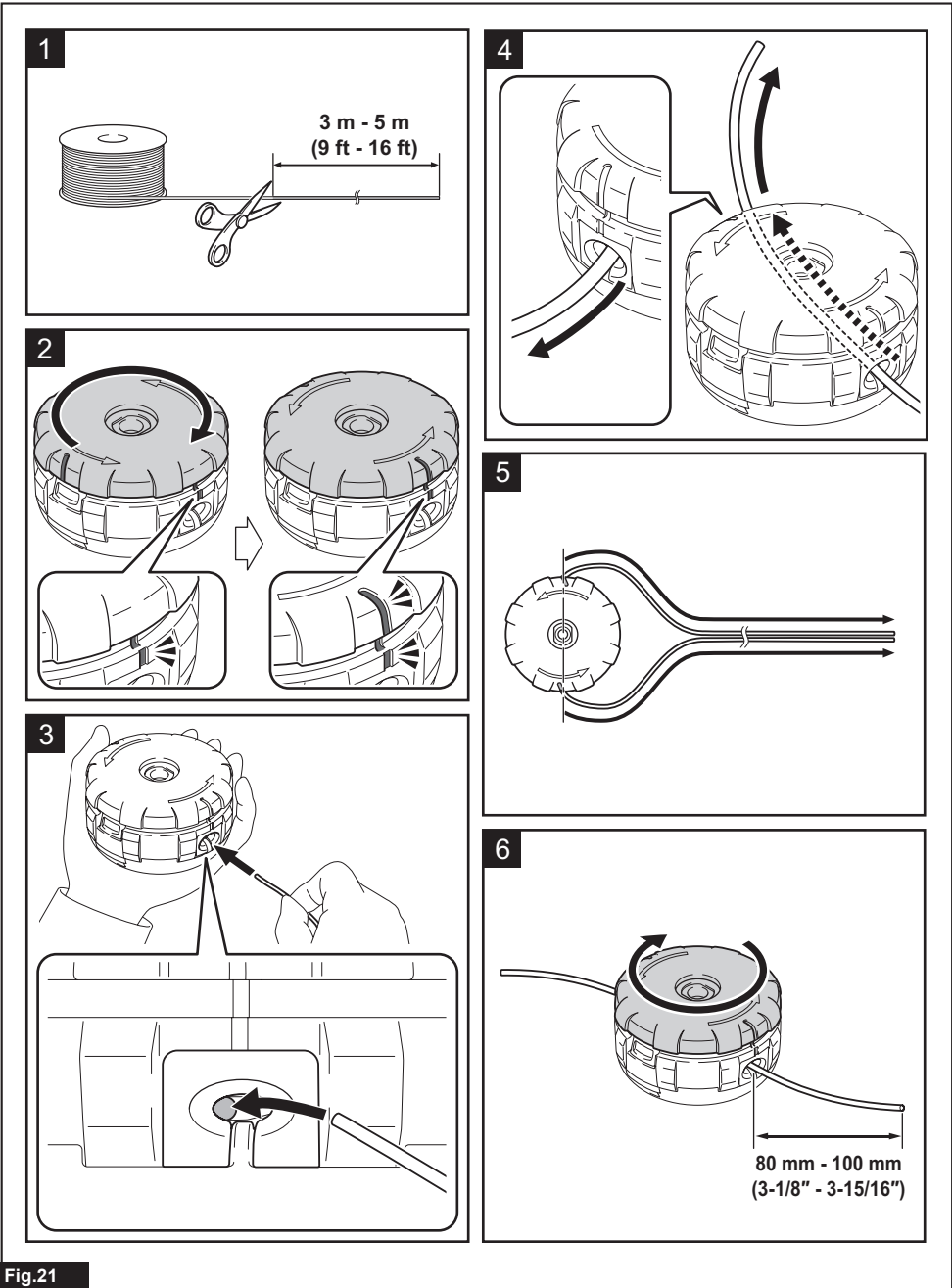


Fig.21

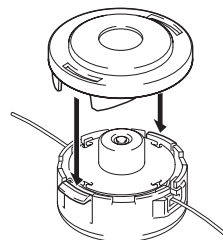
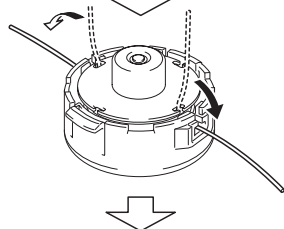
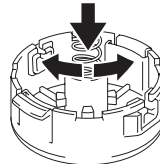
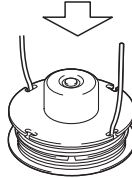
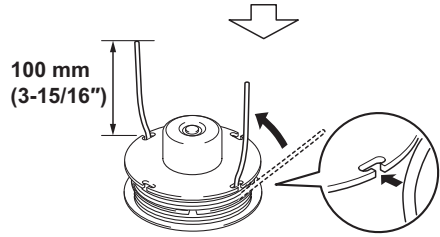
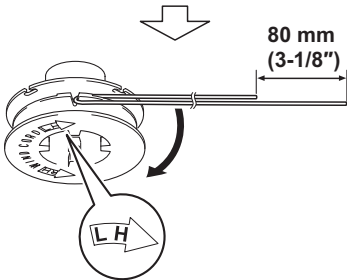
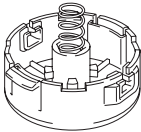
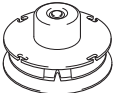
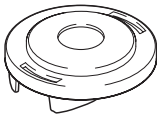
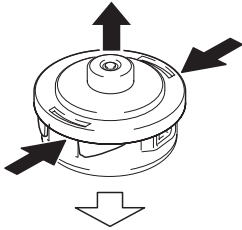
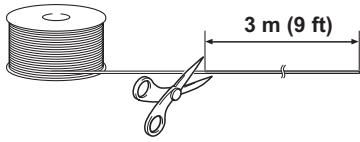


Fig.22

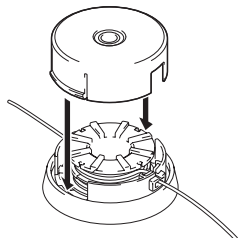
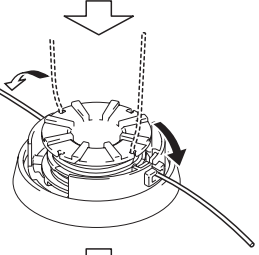
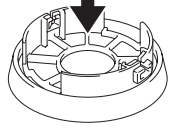
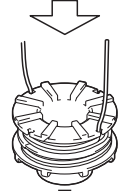
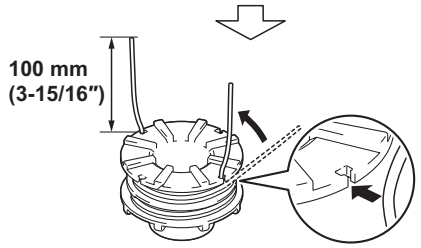
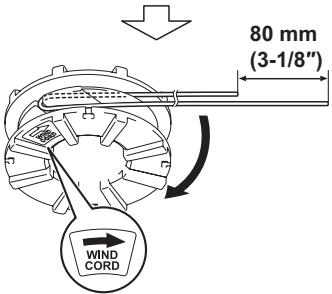
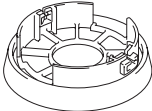
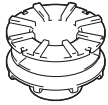
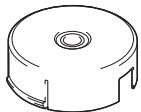
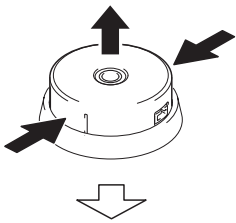
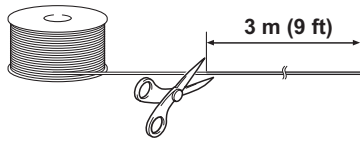
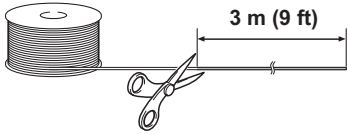
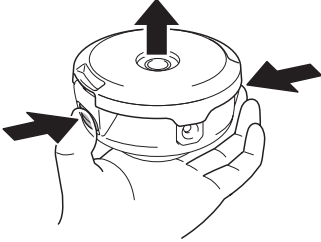


Fig.23

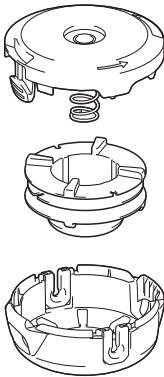
1



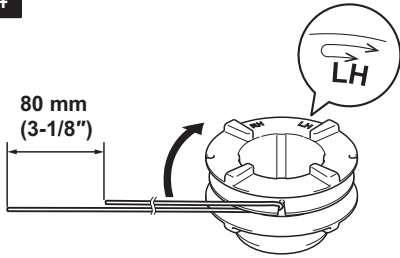
2



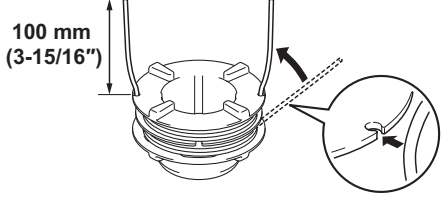
3



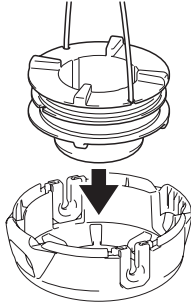
4



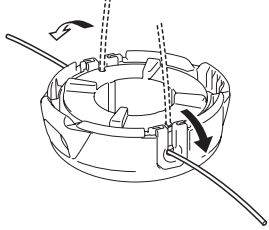
5



6



7



8

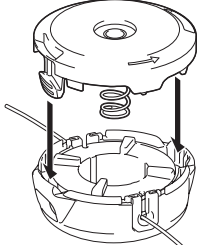


Fig.24

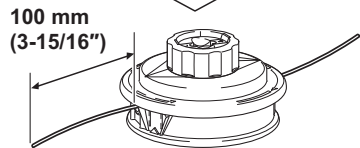
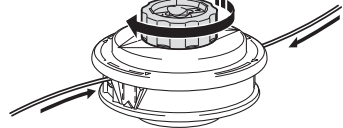
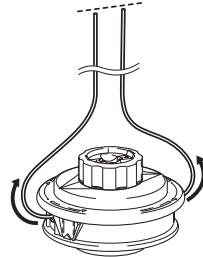
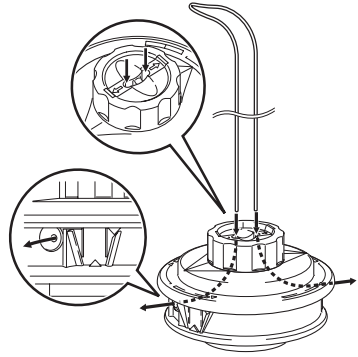
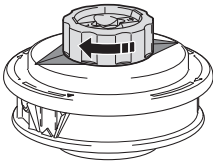
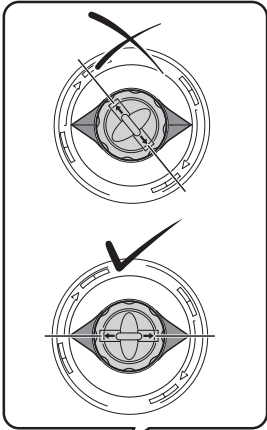
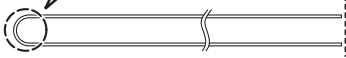
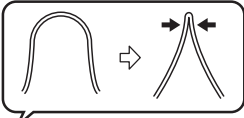
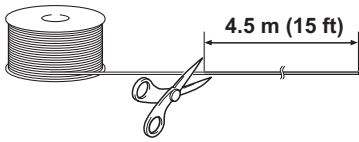


Fig.25

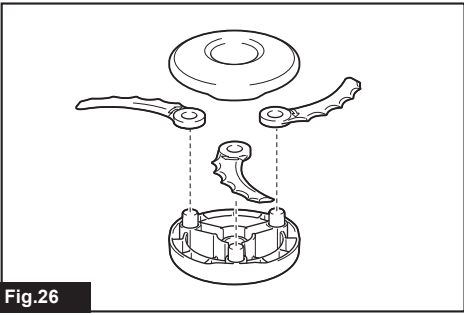


Fig.26

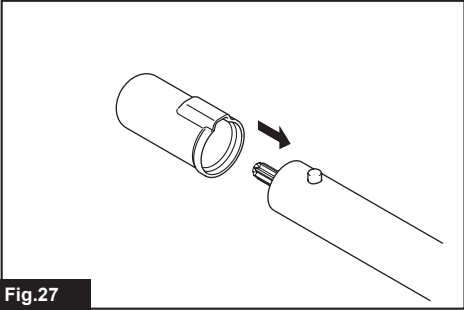


Fig.27

TECHNISCHE DATEN

| Modell: | | EM403MP | EM404MP | EM405MP | EM406MP |
|---|------------------|--------------------------|---------|--------------------------|---------|
| Abmessungen: Länge x Breite x Höhe (ohne Schneidwerkzeug) | | 876 mm x 392 mm x 225 mm | | 876 mm x 187 mm x 232 mm | |
| Nettogewicht | | 1,5 kg | | 1,3 kg | |
| Nylonfaden-Durchmesser | | 2,0 - 2,4 mm | | | |
| Schnittdurchmesser | Metallmesser | 230 mm | | - | |
| | Nylonfadenkopf | 420 mm | | | |
| | Kunststoffmesser | 255 mm | | | |
| Übersetzungsverhältnis | | 14:19 | 13:21 | 14:19 | 13:21 |

- Wir behalten uns vor, Änderungen der technischen Daten im Zuge der Entwicklung und des technischen Fortschritts ohne vorherige Ankündigung vorzunehmen.
- Die technischen Daten können von Land zu Land unterschiedlich sein.
- Gewicht nach EPTA-Verfahren 01/2014

Zugelassenes Antriebsaggregat

Dieser Aufsatz ist nur für den Einsatz mit dem (den) folgenden Antriebsaggregat(en) zugelassen:

- Multifunktionsantrieb EX2650LH
- Multifunktions-Antrieb DUX60, UX01G

⚠️ WARNUNG: Benutzen Sie den Aufsatz niemals mit einem nicht zugelassenen Antriebsaggregat. Eine nicht zugelassene Kombination kann schwere Verletzungen verursachen.

Symbole

Die folgenden Symbole werden am Aufsatz und in dieser Betriebsanleitung verwendet. Machen Sie sich mit diesen Definitionen vertraut.

| | |
|--|--|
| | Besondere Sorgfalt und Aufmerksamkeit erforderlich! |
| | Betriebsanleitung lesen. |
| | Schutzhelm, Schutzbrille und Gehörschutz tragen! |
| | Schutzhandschuhe tragen! |
| | Festes Schuhwerk mit rutschfesten Sohlen tragen. Sicherheitsschuhe mit Stahlkappen werden empfohlen! |
| | Halten Sie Umstehende in einem Abstand von mindestens 15 m. |
| | Gefahr durch umherfliegende Gegenstände! |



Rückschlag!



Maximal zulässige Werkzeugdrehzahl



Nur für EM405MP und EM406MP
Niemals ein Metallmesser verwenden.



Garantierter Schalleistungspegel gemäß der EU-Richtlinie über Außenlärm.



Schalleistungspegel gemäß der australischen NSW-Lärmschutzverordnung

Vorgesehene Verwendung

Für EM403MP, EM404MP

Dieser Aufsatz ist ausschließlich zum Schneiden von Gras, Unkraut, Gestrüpp und Niedrigbewuchs in Verbindung mit einem zugelassenen Antriebsaggregat vorgesehen. Benutzen Sie den Aufsatz niemals für andere Zwecke. Missbrauch des Aufsatzes kann schwere Verletzungen verursachen.

Für EM405MP, EM406MP

Dieser Aufsatz ist ausschließlich zum Trimmen von Gras und leichtem Unkraut in Verbindung mit einem zugelassenen Antriebsaggregat vorgesehen. Benutzen Sie den Aufsatz niemals für andere Zwecke. Missbrauch des Aufsatzes kann schwere Verletzungen verursachen.

⚠️ WARNUNG: Lesen Sie vor der Benutzung die Gebrauchsanleitung des Aufsatzes sowie diese Betriebsanleitung durch. Eine Missachtung der Warnungen und Anweisungen kann zu schweren Verletzungen führen.

EU-Konformitätserklärung

Nur für europäische Länder

Wir als die Hersteller: **Makita Europe N.V.**,

Geschäftsadresse: **Jan-Baptist Vinkstraat 2 3070 Kortenberg BELGIEN**. beauftragen **Kazuhisa Makino** mit der Zusammenstellung der technischen Dokumentation und erklären unter unserer alleinigen Verantwortung, dass das (die) Produkt(e);
Bezeichnung: **Freischneider und Sensen-Aufsatz / Sensen-Aufsatz** Bezeichnung des (der) Typs (Typen): **EM404MP / EM406MP**

alle relevanten Vorschriften von **2006/42/EG** sowie alle relevanten Vorschriften der folgenden EG/EU-Richtlinien erfüllt (erfüllen): **2000/14/EG** und gemäß den folgenden harmonisierten Normen gefertigt ist (sind): **EN 60335-1:2012+A11:2014+A13:2017+A1 :2019+A14:2019+A2:2019+A15:2021 (EM406MP), EN 62841-1:2015+A11:2022 (EM404MP), EN 50636-2-91:2014 (EM406MP), EN ISO 11806-1:2022 (EM404MP)**.

Ort und Datum der Erklärung: **Kortenberg, Belgien. 1. 8. 2024**

Verantwortliche Person: **Kazuhisa Makino, Direktor - Makita Europe N.V.**



SICHERHEITSWARNUNGEN

Sicherheitswarnungen für Motorsense

⚠️ WARNUNG: Lesen Sie alle mit dieser Maschine gelieferten Sicherheitswarnungen, Anweisungen, Abbildungen und technischen Daten durch. Eine Missachtung aller nachstehend aufgeführten Anweisungen kann zu einem Brand und/oder ernsthaften Verletzungen des Bedieners und/oder von Umstehenden führen.

Bewahren Sie alle Warnungen und Anweisungen für spätere Bezugnahme auf.

Der Ausdruck „Freischneider“ und „Maschine“ in den Warn- und Vorsichtshinweisen bezieht sich auf die Kombination von Aufsatz und Antriebsaggregat.

Der Ausdruck „Motor“ in den Warn- und Vorsichtshinweisen bezieht sich auf den Verbrennungsmotor bzw. Elektromotor des Antriebsaggregats.

Allgemeine Sicherheit

1. **Einsteiger oder unerfahrene Bediener sollten den Händler um eine Schulung im allgemeinen Betrieb dieser Maschine bitten. Lassen Sie niemals zu, dass Kinder, Personen mit verminderten körperlichen, sensorischen oder geistigen Fähigkeiten oder Mangel an Erfahrung und Kenntnissen, oder Personen, die nicht mit den Anweisungen vertraut sind, die Maschine benutzen.**

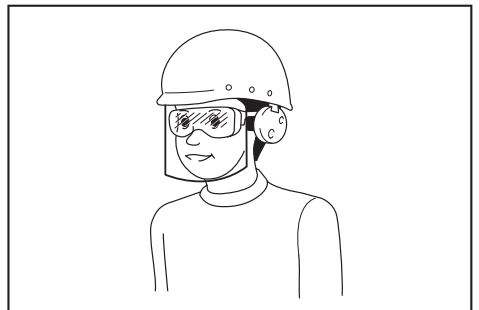
2. **Verleihen Sie die Maschine nur an Personen, die nachweislich Erfahrung im Umgang mit derartigen Geräten haben. Dabei ist auch stets die Bedienungsanleitung auszuhändigen.**
3. **Bleiben Sie wachsam, und lassen Sie beim Umgang mit der Maschine Vorsicht und gesunden Menschenverstand walten. Benutzen Sie die Maschine nicht, wenn Sie müde oder krank sind oder unter dem Einfluss von Drogen, Alkohol oder Medikamenten stehen. Ein Augenblick der Unachtsamkeit während der Benutzung der Maschine kann zu schweren Personenschäden führen.**
4. **Vermeiden Sie die Benutzung der Maschine bei schlechten Witterungsverhältnissen, besonders bei Blitzschlaggefahr.**
5. **Befolgen Sie Ihre nationalen und lokalen Vorschriften zum Gebrauch von Motormaschinen im Freien.**

Verwendungszweck der Maschine

Diese Maschine ist ausschließlich für das Schneiden von Gras, Unkraut, Gestrüpp und Niedrigbewuchs vorgesehen. Benutzen Sie die Maschine niemals für andere Zwecke, wie z. B. Beschneiden von Kanten oder Hecken. Zweckentfremdeter Gebrauch kann zu ernsthaften Verletzungen führen.

Persönliche Schutzausrüstung

1. **Tragen Sie immer eine strapazierfähige lange Hose, robuste Stiefel, Handschuhe und ein langärmeliges Hemd. Tragen Sie keine weite Kleidung, Schmuck, kurze Hose, Sandalen, und gehen Sie niemals barfuß. Sichern Sie Ihr Haar oberhalb der Schulterhöhe.**
2. **Tragen Sie stets einen Helm, wenn Gefahr von herunterfallenden Objekten besteht.**
3. **Tragen Sie stets eine Schutzbrille, um Ihre Augen beim Gebrauch der Maschine vor Verletzungen zu schützen. Die Brille muss den Vorschriften ANSI Z87.1 in den USA, EN 166 in Europa oder AS/NZS 1336 in Australien/Neuseeland entsprechen. In Australien/Neuseeland ist das Tragen eines Gesichtsschutzes gesetzlich vorgeschrieben, um auch Ihr Gesicht zu schützen.**



Der Arbeitgeber ist dafür verantwortlich, den Gebrauch von angemessener Schutzausrüstung für die Werkzeugbenutzer

und andere Personen im unmittelbaren Arbeitsbereich durchzusetzen.

4. **Tragen Sie stets einen Gehörschutz, wie z. B. Ohrenschützer.** Lärmwirkung kann Gehörschädigung verursachen.
5. **Tragen Sie stets feste Schuhe mit rutschfester Sohle.** Dies schützt Ihre Füße vor Verletzungen und gewährleistet sicheren Halt.
6. **Tragen Sie nötigenfalls eine Staubmaske.**

Vorbereitungen vor dem Gebrauch

1. **Prüfen Sie vor der Benutzung immer, ob die Maschine betriebssicher ist:**
 - Prüfen Sie, ob Kraftstofflecks vorhanden sind.
 - Vergewissern Sie sich, dass alle Befestigungselemente angebracht und gesichert sind.
 - Ersetzen Sie beschädigte Teile.
 - Vergewissern Sie sich, dass das Schneidwerkzeug ordnungsgemäß montiert und sicher befestigt ist.
 - Vergewissern Sie sich, dass die Schneidwerkzeug-Schutzhaube ordnungsgemäß in der Position angebracht ist, die in dieser Anleitung beschrieben ist.
 - Überprüfen Sie den Gasabzug, den Einschaltsperrhebel und andere Steuerschalter auf reibungslose Bewegung und einwandfreie Funktion.
 - Reinigen Sie die Handgriffe für einwandfreie Steuerung der Maschine.
 - Vergewissern Sie sich, dass die Handgriffe so montiert sind, wie in dieser Anleitung beschrieben.

Eine Missachtung dieser Anweisung kann ernsthafte Verletzungen verursachen.

2. **Verwenden Sie ein scharfes Messer. Entsorgen Sie Messer, die verbogen, verzogen, gerissen, gebrochen, angeschlagen oder in irgendeiner Weise beschädigt sind.** Bei einem stumpfen Messer ist die Wahrscheinlichkeit größer, dass es hängen bleibt und Rückschlag verursacht.
3. **Verwenden Sie stets alle erforderlichen Teile zum ordnungsgemäßen Befestigen des Messers.** Unsachgemäß angebrachte Teile können dazu führen, dass das Messer herausgeschleudert wird und den Bediener und/oder Umstehende ernsthaft verletzt.

Auftanken

1. **Stellen Sie den Motor vor dem Auftanken ab. Halten Sie Abstand von offenen Flammen und Funken. Unterlassen Sie Rauchen beim Auftanken.** Anderenfalls kann es zu einem Brand und/oder einer Explosion kommen.
2. **Tanken Sie im Freien auf.** Auftanken in einem geschlossenen Raum kann eine Explosion von Kraftstoffdampf verursachen.
3. **Vermeiden Sie Kontakt mit Kraftstoff oder Motoröl. Atmen Sie keine Kraftstoffdämpfe ein. Falls Kraftstoff oder Öl verschüttet wird, wischen Sie die Maschine und/oder den Boden**

unverzüglich trocken. Falls Kraftstoff auf Ihre Kleidung verschüttet wird, wechseln Sie die Kleidung unverzüglich, um zu verhindern, dass sie in Brand gerät.

4. **Ziehen Sie den Kraftstofftankdeckel nach dem Auftanken sorgfältig fest, und prüfen Sie, ob Kraftstofflecks vorhanden sind. Bewegen Sie sich mindestens 3 m von der Quelle und dem Ort des Auftankens fort, bevor Sie den Motor starten.**
5. **Transportieren und lagern Sie Kraftstoff nur in zugelassenen Behältern. Halten Sie Kinder von dem gelagerten Kraftstoff fern.**

Starten der Motorsense

1. **Halten Sie Kinder, Umstehende und Tiere in einem Abstand von mindestens 15 m, wenn Sie die Maschine starten oder benutzen. Zusätzlich sollten Umstehende einen Augenschutz tragen, da noch immer Verletzungsgefahr durch herausgeschleuderte Objekte besteht.** Anderenfalls können unerwartete Handlungen von Umstehenden oder ein Messerrückschlag ernsthafte Verletzungen des Bedieners und/oder von Umstehenden verursachen.
2. **Starten und betreiben Sie die Maschine nur im Freien in gut belüfteter Umgebung.** Der Betrieb in einem geschlossenen oder schlecht belüfteten Bereich kann zum Tod durch Ersticken oder Kohlenmonoxidvergiftung führen.
3. **Stellen Sie vor dem Starten sicher, dass das Schneidwerkzeug keinen Kontakt mit harten Gegenständen, wie z. B. Ästen, Steinen usw., hat, da sich das Schneidwerkzeug beim Starten dreht.**
4. **Falls sich das Schneidwerkzeug bei Leerlauf dreht, stellen Sie die Leerlaufdrehzahl ein, so dass diese Drehung unterbunden wird.** Anderenfalls kann unbeabsichtigter Kontakt mit dem rotierenden Schneidwerkzeug zu einer ernsthaften Verletzung führen.
5. **Stellen Sie den Motor unverzüglich ab, falls Sie irgendeine Störung bemerken.**

Transport

1. **Stellen Sie den Motor während des Transports ab.** Anderenfalls kann unbeabsichtigtes Anlaufen eine Verletzung verursachen.
2. **Bringen Sie vor dem Transportieren der Maschine stets die Abdeckung am Schneidmesser an.** Kontakt mit blanken Messern führt zu einer Verletzung.
3. **Verstauen Sie die Maschine während des Transports in einem Fahrzeug in einer sicheren Position, um Austreten von Kraftstoff zu vermeiden.**
4. **Heben Sie die gesamte Maschine zum Tragen vom Boden ab.** Ziehen der Maschine kann eine Beschädigung des Kraftstofftanks und ein Kraftstoffleck verursachen, das zu einem Brand führen kann.

Betrieb

1. **Benutzen Sie die Maschine nur bei guten Licht- und Sichtverhältnissen.** Benutzung bei Dunkelheit oder unter schlechten Sichtverhältnissen kann unerwartete Unfälle verursachen.
2. **Vermeiden Sie die Benutzung der Maschine, wenn Sie Schwierigkeiten haben, das Gleichgewicht zu halten, zum Beispiel beim Arbeiten auf einer steilen Fläche oder an einem windigen Tag.**
3. **Achten Sie während der kalten Jahreszeit auf schlüpfrige oder nasse Bereiche, Eis und Schnee, um Rutschgefahr zu vermeiden.**
4. **Stellen Sie den Motor ab, wenn sich jemand Ihnen nähert.** Anderenfalls kann das rotierende Schneidwerkzeug den Umstehenden treffen und eine ernsthafte Verletzung verursachen.
5. **Säubern Sie den Arbeitsbereich vor dem Betrieb. Entfernen Sie alle Objekte, wie z. B. Steine, Glasscherben, Nägel, Drähte oder Schnüre, die hochgeschleudert werden oder sich im Schneidwerk verfangen können.** Fremdkörper können das Schneidwerkzeug beschädigen und einen gefährlichen Rückschlag verursachen.
6. **Um die Maschine zuverlässig zu kontrollieren, sollten Sie während des Betriebs Folgendes beachten:**
 - Halten Sie die Maschine mit beiden Händen auf Ihrer rechten Seite fest.
 - Hängen Sie die Maschine mit dem Schultergurt an Ihre Schulter(n).
 - Achten Sie auf sicheren Halt. Arbeiten Sie niemals auf einer Leiter oder in einem Baum.
 - Übernehmen Sie sich nicht.
 - Halten Sie das Schneidwerkzeug unterhalb der Hüfthöhe.
 - Halten Sie alle Körperteile von dem rotierenden Schneidwerkzeug und heißen Oberflächen fern.

Diese Maßnahme trägt zu einer Verringerung der Verletzungsgefahr bei.

7. **Wenn Unkraut oder Äste zwischen Schneidwerkzeug und Schutzhaube hängen bleiben, stellen Sie stets den Motor ab, bevor Sie mit der Säuberung beginnen.** Anderenfalls kann es durch unbeabsichtigte Messerdrehung zu ernsthaften Verletzungen kommen.
8. **Unterlassen Sie Fallenlassen oder Werfen der Maschine, außer in einem Notfall. Falls die Maschine herunterfällt oder gegen etwas stößt, überprüfen Sie sofort die Sicherheitsvorrichtungen, und ob Kraftstofflecks oder sonstige Beschädigungen vorhanden sind.** Das Betreiben einer nicht richtig funktionierenden Maschine kann eine Verletzung und/oder einen Brand verursachen.
9. **Überprüfen Sie das Schneidwerkzeug oft oder sofort nach dem Auftreffen auf einen Stein oder andere feste Objekte.** Falls das Schneidwerkzeug während des Betriebs bricht, können Bruchstücke herausgeschleudert werden

und eine Verletzung verursachen.

10. **Stellen Sie den Motor ab, bevor Sie das Schneidwerkzeug überprüfen, reinigen oder austauschen.** Anderenfalls kann das Schneidwerkzeug unerwartet rotieren und eine ernsthafte Verletzung verursachen.
11. **Behalten Sie die ordnungsgemäße Kontrolle bei, bis das Schneidwerkzeug vollkommen zum Stillstand gekommen ist, wenn Sie den Motor abstellen oder den Gasabzug loslassen.** Ein auslaufendes Messer kann eine Verletzung verursachen.
12. **Warten Sie, bis das Schneidwerkzeug eine ausreichende Drehzahl zum Schneiden erreicht hat, bevor Sie mit dem Schneidbetrieb beginnen.** Dadurch wird die Gefahr von Rückschlag und Verheddern von Unkraut verringert.
13. **Machen Sie eine Pause, um durch Müdigkeit verursachten Verlust der Kontrolle zu verhindern.** Wir empfehlen, jede Stunde eine Pause von 10 bis 20 Minuten einzulegen.
14. **Stellen Sie den Motor ab, und legen Sie die Maschine an einem sicheren Ort ab, wenn Sie eine Pause einlegen oder die Maschine verlassen.** Dadurch werden unerwartete Unfälle verhindert.
15. **Unterlassen Sie Berühren des Motors und seines Schalldämpfers oder Ablegen auf brennbaren Materialien bei laufendem Motor oder unmittelbar nach dem Abstellen, weil diese Teile heiß sind.** Es kann sonst zu Verbrennungen und/oder einem Brand kommen.

Schneidwerkzeuge

1. **Verwenden Sie ein geeignetes Schneidwerkzeug für Ihre Arbeit.**
 - Für das Schneiden von Rasengras sind Nylonfadensköpfe (Fadentrimmerköpfe) geeignet.
 - Metallmesser eignen sich zum Schneiden von Unkraut, hohem Gras, Buschwerk, Gesträuch, Unterholz, Dickicht und dergleichen.**Montieren Sie stets eine für das verwendete Schneidwerkzeug geeignete Schneidwerkzeug-Schutzhaube.**
2. **Wenn Sie einen Nylonfadenskopf benutzen, verwenden Sie nur einen in dieser Anleitung empfohlenen flexiblen, nichtmetallischen Faden. Verwenden Sie keinesfalls einen Draht oder ein Drahtseil.** Diese können abbrechen und zu gefährlichen Geschossen werden.
3. **Verwenden Sie keinesfalls mehrteilige Drehketten aus Metall, Schlegelmesser oder Messer, die nicht in dieser Anleitung empfohlen werden.** Anderenfalls kann es zu ernsthaften Verletzungen kommen.
4. **Tragen Sie zum Anfassen des Metallmessers immer Handschuhe, und setzen Sie die Messerabdeckung auf das Messer.** Anderenfalls kann das Messer Verletzungen an bloßen Händen verursachen.
5. **Wenn Sie Metallmesser verwenden, vermeiden Sie „Rückstoß“, und machen Sie sich immer**

auf unvorhergesehene Rückstöße gefasst.
Siehe den Abschnitt *Rückschlag*.

Rückschlag (Messerhieb)

Rückschlag (Messerhieb) kann auftreten, wenn das rotierende Messer ein Objekt kontaktiert, das nicht sofort abgeschnitten wird. Der Rückschlag kann heftig genug sein, dass das Gerät und/oder der Bediener in irgendeine Richtung geworfen werden kann, so dass der Bediener möglicherweise die Kontrolle über das Gerät verlieren kann, was zu einer ernsthaften Verletzung führen kann. Rückschlag kann ohne Vorwarnung auftreten, falls das Messer hängen bleibt, blockiert oder klemmt, und tritt mit größerer Wahrscheinlichkeit in Bereichen auf, in denen das zu schneidende Material schlecht sichtbar ist.

Rückschlag tritt vor allem auf, wenn das Schneidmessersegment zwischen der 12- und 2-Uhr-Stellung an feste Gegenstände, Büsche und Bäume mit einem Durchmesser von 3 cm oder mehr angesetzt wird.

► Abb.1

So vermeiden Sie Rückschlag:

1. Setzen Sie das Segment zwischen der 8- und 11-Uhr-Stellung an.
2. Schwenken Sie das Werkzeug gleichmäßig in einem Halbkreis von rechts nach links wie eine Sense. Dadurch kommt das korrekte Segment des Messers mit den zu schneidenden Pflanzen in Kontakt.
3. Setzen Sie niemals das Segment zwischen der 12- und 2-Uhr-Stellung an.
4. Setzen Sie niemals das Segment zwischen der 11- und 12-Uhr-Stellung sowie zwischen der 2- und 5-Uhr-Stellung an, es sei denn, der Bediener ist geschult und erfährt und führt die Arbeiten auf eigene Gefahr aus.

► Abb.2

5. Benutzen Sie Schneidmesser niemals in der Nähe von festen Objekten, wie z. B. Zäunen, Mauern, Baumstümpfen und Steinen.
6. Benutzen Sie Schneidmesser niemals senkrecht für solche Arbeiten wie Kanten- und Heckenschneiden.
7. Vermeiden Sie die Benutzung des Werkzeugs in Bereichen, wo das zu schneidende Objekt schlecht sichtbar ist.

Vibrationen

Einwirkung von übermäßigen Vibrationen kann zu einer Verletzung der Blutgefäße oder des Nervensystems des Bedieners führen und kann die folgenden Symptome in den Fingern, Händen oder Handgelenken verursachen: „Einschlafen“ (Taubheit) von Körperteilen, Kribbeln, Schmerz, Stechen, Veränderung von Hautfarbe oder Haut. Falls eines dieser Symptome auftritt, suchen Sie einen Arzt auf.

Um das Risiko der „Weißfingerkrankheit“ zu verringern, halten Sie Ihre Hände während der Arbeit warm, und warten und pflegen Sie die Maschine und Zubehörteile gut.

Wartung

1. Lassen Sie Ihre Maschine von unserem autorisierten Service-Center warten, und verwenden Sie nur identische Ersatzteile. Verwenden Sie nur identische Ersatzteile und Zubehörteile von MAKITA. Unsachgemäße Reparatur und schlechte Wartung können die Lebensdauer der Maschine verkürzen und das Unfallrisiko erhöhen.
2. Unterlassen Sie Abändern oder Entfernen irgendwelcher Komponenten der Maschine. Andernfalls kann ein Brand und/oder eine ernsthafte Verletzung verursacht werden.
3. Reinigen Sie die Maschine nach dem Gebrauch, und überprüfen Sie alle Schrauben und Muttern auf festen Sitz.
4. Überprüfen Sie den Zustand des Schneidwerkzeugs, der Schneidwerkzeug-Schutzhaube und des Schultergurts. Das Schneidmesser muss scharf sein. Beschädigte Schneidwerkzeuge dürfen auf keinen Fall gerade gerichtet oder geschweißt werden.

Sonstige Anweisungen

1. Lagern Sie die Maschine immer in einem abschließbaren Raum und nur mit geleeertem Kraftstofftank.
2. Nehmen Sie Rücksicht auf die Umwelt. Vermeiden Sie unnötige Betätigung des Gashebels, damit Umweltbelastung und Geräusentwicklung so gering wie möglich gehalten werden. Achten Sie auf korrekte Vergasereinstellung.
3. Betreiben Sie den Motor nicht mit schadhaftem Abgasschalldämpfer.

Erste Hilfe

1. Stellen Sie für den Fall eines Unfalls sicher, dass in der Nähe der Schneidarbeiten ein Erste-Hilfe-Kasten verfügbar ist. Ersetzen Sie aus dem Erste-Hilfe-Kasten entnommene Materialien sofort.
2. Wenn Sie Hilfe anfordern, machen Sie bitte folgende Angaben:
 - Ort des Unfalls
 - Art des Unfalls
 - Zahl der Verletzten
 - Art der Verletzungen
 - Ihr Name

Zusätzliche Sicherheitsanweisungen

1. Um einen Unfall zu vermeiden, halten Sie einen Abstand von mehr als 15 m zwischen Arbeitern ein, wenn zwei oder mehr Arbeiter im selben Bereich arbeiten. Beauftragen Sie außerdem eine Person, den Abstand zwischen den Arbeitern zu beobachten. Falls eine Person oder ein Tier in den Arbeitsbereich eintritt, brechen Sie sofort die Arbeit ab.
2. Verwenden Sie nur die Schneidwerkzeuge, die mit einer Drehzahl markiert sind, die der am Werkzeug angegebenen Drehzahl entspricht

oder diese übertrifft.

3. Entfernen Sie unbedingt die Abdeckung des Schneidmessers vor dem Betrieb.

BEZEICHNUNG DER TEILE

EM403MP, EM404MP

- **Abb.3:** 1. Kappe 2. Rohr 3. Schutzhaube (universale Ausführung)
4. Schutzhaubenerweiterung
5. Schneidglied

EM405MP, EM406MP

- **Abb.4:** 1. Kappe 2. Rohr 3. Schutzhaube (schmale Ausführung) 4. Schneidglied

MONTAGE

⚠️ WARNUNG: Bevor Sie das Gerät zusammenbauen oder einstellen, stellen Sie den Motor ab, und entfernen Sie den Zündkerzenstecker bzw. den Akku. Anderenfalls können sich das Schneidwerkzeug oder andere Teile bewegen und schwere Verletzungen verursachen.

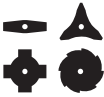





⚠️ WARNUNG: Tragen Sie Schutzhandschuhe, bevor Sie das Schneidmesser berühren. Während des Zusammenbaus oder der Einstellung können Ihre Finger mit dem Schneidmesser in Berührung kommen, was zu schweren Verletzungen führen kann.

⚠️ WARNUNG: Legen Sie das Gerät zum Zusammenbauen oder Einstellen immer hin. Wird das Gerät in aufrechter Stellung zusammengebaut oder eingestellt, kann es zu schweren Verletzungen kommen.

⚠️ WARNUNG: Befolgen Sie die Warnungen und Vorsichtsmaßnahmen im Kapitel „SICHERHEITSWARNUNGEN“ und in der Gebrauchsanleitung des Antriebsaggregats.

Korrekte Kombination von Schneidwerkzeug und Schutzhaube

⚠️ VORSICHT: Verwenden Sie stets die korrekte Kombination von Schneidwerkzeug und Schutzhaube. Eine falsche Kombination schützt Sie möglicherweise nicht vor hochgeschleudertem Unrat und Steinen. Sie kann auch die Balance des Werkzeugs beeinflussen und ernsthaften Personenschäden führen.

| Modell | Schneidwerkzeug | Schutzhaube |
|--------------------|--|--|
| EM403MP EM404MP | Metallmesser (mit Mutter, Manschette und Klemmscheibe)  | Schutzhaube (universale Ausführung)  |
| | Nylonfadenkopf / Kunststoffmesser  | Schutzhaube (universale Ausführung) mit Schutzhaubenerweiterung  |
| EM405MP EM406MP | Nylonfadenkopf / Kunststoffmesser  | Schutzhaube (schmale Ausführung)  |

Montieren der Schutzhaube (Schneidwerkzeugschutz)

⚠️ WARNUNG: Verwenden Sie zu keiner Zeit ein Schneidwerkzeug ohne entsprechende Schutzhaube.

⚠️ WARNUNG: Verwenden Sie das Schneidwerkzeug immer mit der korrekten Kombination der Schutzhaube. Anderenfalls kann eine Berührung mit dem Schneidwerkzeug ernsthafte Verletzungen verursachen.

ANMERKUNG: Ziehen Sie die Schrauben an der Schutzhaube regelmäßig nach. Ziehen Sie die rechte und linke Schraube gleichmäßig fest, so dass die Lücke zwischen der Klemme und der Schutzhaube konstant bleibt.

Befestigen Sie die Schutzhaube mit Schrauben an der Klemme.

Schutzhaube (universale Ausführung)

► **Abb.5:** 1. Klemme 2. Schutzhaube

Schutzhaube (schmale Ausführung)

► **Abb.6:** 1. Klemme 2. Schutzhaube 3. Schneidglied

⚠️ VORSICHT: Achten Sie darauf, dass Sie sich nicht mit dem an der Schutzhaube montierten Schneidglied verletzen.

HINWEIS: Das Schneidglied an der Schutzhaube hält den Nylonfaden auf der zum Schneiden optimalen Länge.

Für EM403MP und EM404MP

Um die Schutzhaubenerweiterung zu montieren, schieben Sie die Schutzhaubenerweiterung auf die Schutzhaube, und rasten Sie dann die Klammern ein. Vergewissern Sie sich, dass die Laschen an der Schutzhaubenerweiterung in den Schlitz der Schutzhaube sitzen.

► **Abb.7:** 1. Schutzhaube (universale Ausführung) 2. Klammer 3. Schutzhaubenerweiterung 4. Schneidglied (innen) 5. Schlitz 6. Lasche

Um die Schutzhaubenerweiterung von der Schutzhaube zu entfernen, rasten Sie die Klammern aus, und ziehen Sie die Schutzhaubenerweiterung heraus.

⚠️ VORSICHT: Schieben Sie die Schutzhaubenerweiterung unbedingt vollständig ein. Anderenfalls kann die Schutzhaubenerweiterung abfallen, was zu einem Personenschaden führen kann.

⚠️ VORSICHT: Achten Sie darauf, dass Sie sich nicht mit dem an der Schutzhaubenerweiterung montierten Schneidglied verletzen.

HINWEIS: Das Schneidglied an der Schutzhaubenerweiterung hält den Nylonfaden auf der zum Schneiden optimalen Länge.

Montieren des Schneidwerkzeugs

⚠️ VORSICHT: Verwenden Sie unbedingt Original-Schneidwerkzeuge von MAKITA.

⚠️ VORSICHT: Vergessen Sie nicht, den Inbusschlüssel nach der Montage wieder zu entfernen.

HINWEIS: Drehen Sie das Werkzeug zum Montieren des Schneidwerkzeugs zur Erleichterung des Verfahrens um.

Montieren des Metallmessers

Für EM403MP und EM404MP

⚠️ VORSICHT: Tragen Sie zum Anfassen des Metallmessers immer Handschuhe, und setzen Sie die Messerabdeckung auf das Messer.

⚠️ VORSICHT: Der Außendurchmesser des Metallmessers muss 230 mm (9") betragen. Verwenden Sie keinesfalls Messer, deren Außendurchmesser größer als 230 mm (9") ist.

⚠️ VORSICHT: Das Metallmesser muss gut geschliffen sein und darf keine Risse oder Brüche aufweisen. Falls das Metallmesser während des Betriebs gegen einen Stein stößt, stellen Sie den Motor ab, und überprüfen Sie das Metallmesser sofort.

⚠️ VORSICHT: Schleifen oder ersetzen Sie das Metallmesser nach jeweils drei Betriebsstunden.

⚠️ VORSICHT: Verwenden Sie zum Demontieren oder Montieren des Messers immer den (die) mitgelieferten Schraubenschlüssel.

Zutreffendes Messer

Metallmesser (2 Zähne)



Metallmesser (3 Zähne)



Metallmesser (4 Zähne)



Metallmesser (8 Zähne)



1. Schieben Sie die Aufnahmescheibe auf die Welle.
2. Führen Sie den Inbusschlüssel durch die Öffnung im Antriebsgehäuse ein, um die Welle zu verriegeln. Drehen Sie die Welle, bis der Inbusschlüssel vollständig

eingeführt ist.

3. Setzen Sie das Metallmesser auf die Aufnahmescheibe.
4. Montieren Sie die Klemmscheibe und die Manschette, und ziehen Sie dann die Mutter sicher fest. Anzugsmoment: 16 - 23 N•m
5. Entfernen Sie den Inbusschlüssel.
► **Abb.8:** 1. Mutter 2. Manschette 3. Klemmscheibe
4. Metallmesser 5. Aufnahmescheibe
6. Welle 7. Inbusschlüssel
- **Abb.9:** 1. Steckschlüssel 2. Inbusschlüssel
3. Anziehen

Vergewissern Sie sich, dass die Pfeile auf dem Messer und der Schutzhaube in die gleiche Richtung zeigen.

► **Abb.10**

Zum Demontieren des Metallmessers ist das Montageverfahren umgekehrt anzuwenden.

HINWEIS: Der Kunststoffteil der Messerbefestigungsmutter nutzt im Laufe der Zeit ab. Ersetzen Sie die Mutter, wenn Anzeichen von Verschleiß oder Verformung vorhanden sind.

Montieren des Nylonfadenkopfes

⚠ VORSICHT: Falls der Nylonfadenkopf während des Betriebs gegen einen Stein stößt, stellen Sie den Motor ab, und überprüfen Sie den Nylonfadenkopf sofort.

1. Schieben Sie die Aufnahmescheibe auf die Welle.
2. Führen Sie den Inbusschlüssel durch die Öffnung im Antriebsgehäuse ein.
3. Schrauben Sie den Nylonfadenkopf auf die Welle auf.
4. Entfernen Sie den Inbusschlüssel nach der Montage des Nylonfadenkopfes.
► **Abb.11:** 1. Nylonfadenkopf 2. Aufnahmescheibe
3. Welle 4. Inbusschlüssel 5. Anziehen

Montieren eines Kunststoffmessers

Sonderzubehör

⚠ VORSICHT: Falls das Kunststoffmesser während des Betriebs versehentlich gegen einen Stein oder ein hartes Objekt stößt, halten Sie das Werkzeug an, und überprüfen Sie es auf etwaige Beschädigung. Falls das Kunststoffmesser beschädigt wird, ist es sofort auszuwechseln. Die Verwendung eines beschädigten Schneidwerkzeugs kann zu schweren Personenschäden führen.

⚠ VORSICHT: Vergessen Sie nicht, den Inbusschlüssel nach der Montage wieder zu entfernen.

ANMERKUNG: Verwenden Sie unbedingt ein Original-Makita-Kunststoffmesser.

- **Abb.12:** 1. Kunststoffmesser 2. Aufnahmescheibe
3. Welle 4. Inbusschlüssel 5. Anziehen
1. Schieben Sie die Aufnahmescheibe auf die Welle.
 2. Führen Sie den Inbusschlüssel durch die Öffnung

im Antriebsgehäuse ein, und drehen Sie die Spindel, bis sie verriegelt ist.

3. Setzen Sie das Kunststoffmesser direkt auf die Gewindespindel, und ziehen Sie es fest.
4. Entfernen Sie den Inbusschlüssel.

Um das Kunststoffmesser zu entfernen, drehen Sie es im Uhrzeigersinn, während Sie die Aufnahmescheibe mit dem Inbusschlüssel festhalten.

Montieren des Zubehörrohrs

⚠ VORSICHT: Prüfen Sie nach der Installation stets nach, ob das Zubehörrohr gesichert ist. Falsche Installation kann dazu führen, dass sich der Aufsatz vom Antriebsaggregat löst und Personenschäden verursacht.

Montieren Sie das Zubehörrohr am Antriebsaggregat.

1. Schwenken Sie den Hebel des Antriebsaggregats in Richtung des Zubehörs.
► **Abb.13:** 1. Hebel
2. Entfernen Sie die Kappe des Aufsatzes. Richten Sie den Stift auf die Pfeilmarkierung aus, und führen Sie das Zubehörrohr ein, bis der Entriegelungsknopf herauspringt.
► **Abb.14:** 1. Entriegelungsknopf 2. Pfeilmarkierung
3. Stift
3. Schwenken Sie den Hebel in Richtung des Antriebsaggregats.
► **Abb.15:** 1. Hebel

Vergewissern Sie sich, dass die Oberfläche des Hebels parallel zum Rohr ist.

Zum Entfernen des Rohrs schwenken Sie den Hebel in Richtung des Aufsatzes, und ziehen Sie das Rohr heraus, während Sie den Entriegelungsknopf niederdrücken.

► **Abb.16:** 1. Entriegelungsknopf 2. Hebel 3. Rohr

BETRIEB

⚠ WARNUNG: Befolgen Sie die Warnungen und Vorsichtsmaßnahmen im Kapitel „SICHERHEITSWARNUNGEN“ und in der Gebrauchsanleitung des Antriebsaggregats.

⚠ WARNUNG: Falls sich das Schneidwerkzeug bei Leerlaufdrehzahl bewegt, verringern Sie die Leerlaufdrehzahl des Motors. Anderenfalls kann das Schneidwerkzeug bei Standgas nicht angehalten werden, was zu schweren Verletzungen führen kann.

Einstellen der Aufhängerposition und des Schultergurts

⚠️ WARNUNG: Benutzen Sie das Werkzeug nicht, wenn Sie die Aufhängerposition und die Länge des Schultergurts nicht innerhalb des abgebildeten Bereichs einstellen können. Wird das Werkzeug mit unzulässiger Gewichtsverteilung verwendet, kann das Schneidwerkzeug nach oben gebracht werden, was zu Personenschäden führen kann.

Wenn Sie ein Zubehörteil durch ein anderes ersetzen, kann sich das Gleichgewicht der Ausrüstung ändern. Stellen Sie in einem solchen Fall die Aufhängerposition und die Länge des Schultergurts wie folgt ein.

► Abb.17: 1. Aufhänger

Um die Aufhängerposition zu ändern, lösen Sie die Befestigungsschraube am Aufhänger, und verschieben Sie dann den Aufhänger (A).

Stellen Sie die Aufhängerposition und die Länge des Schultergurts so ein, dass:

- der Aufhänger 750 mm oder mehr über dem Boden liegt,
- das Schneidwerkzeug 100 mm bis 300 mm über dem Boden liegt,
- der ungeschützte Teil des Schneidwerkzeugs horizontal 750 mm oder weiter vom Aufhänger entfernt ist.

Nachdem Sie die Aufhängerposition eingestellt haben, ziehen Sie die Schraube mit einem Schraubenschlüssel oder Schraubendreher (abhängig vom Antriebsaggregat) sicher fest.

Verwenden eines Nylonfadens

Verwenden Sie die Spitze des Nylonschneidfadens während des Betriebs zum Schneiden. Wenn sich der Nylonschneidfaden beim Schneidbetrieb abnutzt und verkürzt, muss der Bediener ihn manuell vorschieben. Um den Nylonschneidfaden vorzuschieben, klopfen Sie den Nylonfadenkopf auf den Boden, während er sich mit etwa 6.000 min⁻¹ dreht.

HINWEIS: Falls der Nylonschneidfaden nicht vorgeschoben wird, spulen Sie ihn zurück. Siehe das Kapitel „WARTUNG“.

WARTUNG

⚠️ WARNUNG: Bevor Sie das Gerät überprüfen oder warten, stellen Sie den Motor ab, und entfernen Sie den Zündkerzenstecker bzw. den Akku. Anderenfalls können sich das Schneidwerkzeug oder andere Teile bewegen und schwere Verletzungen verursachen.

⚠️ WARNUNG: Legen Sie das Gerät immer ab, um es zu überprüfen oder zu warten. Wird das Gerät in aufrechter Stellung zusammengebaut oder eingestellt, kann es zu schweren Verletzungen kommen.

⚠️ WARNUNG: Befolgen Sie die Warnungen und Vorsichtsmaßnahmen im Kapitel „SICHERHEITSWARNUNGEN“ und in der Gebrauchsanleitung des Antriebsaggregats.

ANMERKUNG: Verwenden Sie auf keinen Fall Benzin, Waschbenzin, Verdünnern, Alkohol oder dergleichen. Solche Mittel können Verfärbung, Verformung oder Rissbildung verursachen.

Gesamtinspektion

- Ziehen Sie alle Bolzen, Muttern und Schrauben fest.
- Prüfen Sie, ob beschädigte Teile und Messer vorliegen. Wenden Sie sich an unser autorisiertes Kundendienstzentrum, um Teile bei Bedarf austauschen zu lassen.

Nachschärfen des Schneidwerkzeugs

⚠️ WARNUNG: Schärfen Sie Schneidmesser nicht selbst nach. Manuelles Nachschärfen führt zu Unwuchten des Schneidmessers und kann Vibrationen und Beschädigung des Gerätes verursachen.

Wenden Sie sich an ein autorisiertes Makita-Kundendienstzentrum, um stumpfe Schneidmesser nachschärfen und auswuchten zu lassen.

Schmieren der beweglichen Teile

ANMERKUNG: Befolgen Sie die Anweisung zu Häufigkeit der Schmierung und der zugeführten Schmierfettmenge. Anderenfalls kann unzureichende Schmierung zu einer Beschädigung der beweglichen Teile führen.

Antriebsgehäuse:

⚠️ VORSICHT: Tragen Sie kein Fett auf, wenn das Antriebsgehäuse heiß ist. Ein heißes Antriebsgehäuse kann Verbrennungen verursachen.

Bringen Sie etwa alle 30 Betriebsstunden Schmierfett (Shell Alvania 2 oder gleichwertiges) durch die Schmieröffnung in das Antriebsgehäuse ein.

► Abb.18: 1. Schmieröffnung

Antriebsachse:

Tragen Sie Schmierfett (Shell Alvania 2 oder gleichwertiges) etwa alle 30 Betriebsstunden auf die Antriebsachse auf.

► **Abb.19**

HINWEIS: Original-Makita-Schmierfett erhalten Sie bei Ihrem Makita-Händler.

Auswechseln des Nylonfadens

⚠️ WARNUNG: Vergewissern Sie sich im Falle des Nylonfadenkopfes in Bump-Feed-Ausführung, dass die Abdeckung des Nylonfadenkopfes ordnungsgemäß am Gehäuse gesichert ist, wie nachstehend beschrieben. Bei unsachgemäß gesicherter Abdeckung kann der Nylonfadenkopf auseinander fliegen und schwere Personenschäden verursachen.

Das Verfahren zum Auswechseln des Nylonfadens ist je nach Art des Schneidwerkzeugs unterschiedlich. Ersetzen Sie den Nylonfaden, falls der Faden nicht mehr vorgeschoben wird.

Für Ultra Auto 4

► **Abb.20**

98-M10L

► **Abb.21**

Für B&F 4

► **Abb.22**

Für B&F Z5

► **Abb.23**

Für Bump-Feed-Ausführung

► **Abb.24**

Für Proulx

► **Abb.25**

ANMERKUNG: Entfernen Sie den restlichen Nylonfaden vor dem Austauschen. Drehen Sie die Spule im Uhrzeigersinn, bis der Restfaden zurückgezogen wird, und ziehen Sie ihn dann von der Oberseite der Spule heraus.

Austauschen des Kunststoffmessers

Tauschen Sie das Messer aus, wenn es abgenutzt oder beschädigt ist.

► **Abb.26**

Wenn Sie das Kunststoffmesser montieren, richten Sie den Pfeil auf dem Messer auf den der Schutzhaube aus.

Lagerung

⚠️ WARNUNG: Befolgen Sie die Warnungen und Vorsichtsmaßnahmen im Kapitel „SICHERHEITSWARNUNGEN“ und in der Gebrauchsanleitung des Antriebsaggregats.

Wenn Sie den Freischneider-Aufsatz getrennt vom Antriebsaggregat lagern, setzen Sie die Kappe auf das Ende der Welle.

► **Abb.27**

Überprüfungs- und Wartungsintervall

| Betriebsstunden | | Vor dem Betrieb | Täglich (10 Std.) | 30 Std. |
|---|---|-----------------|-------------------|---------|
| Ganze Einheit | Visuell auf beschädigte Teile überprüfen | ✓ | - | - |
| Alle Befestigungsschrauben und -muttern | Anziehen | ✓ | - | - |
| Antriebsgehäuse | Schmierfett zuführen | - | - | ✓ |
| Antriebsachse | Schmierfett zuführen | - | - | ✓ |
| Schneidmesser | Visuell auf Beschädigung überprüfen | ✓ | ✓ | - |
| Antriebsaggregat | In der Gebrauchsanleitung des Antriebsaggregats nachschlagen. | | | |

Um die SICHERHEIT und ZUVERLÄSSIGKEIT dieses Produkts zu gewährleisten, sollten Reparaturen und andere Wartungs- oder Einstellarbeiten nur von Makita-Vertragswerkstätten oder Makita-Kundendienstzentren unter ausschließlicher Verwendung von Makita-Originalersatzteilen ausgeführt werden.

FEHLERSUCHE

Bevor Sie den Reparatordienst anrufen, führen Sie zunächst Ihre eigene Inspektion durch. Falls Sie ein Problem finden, das nicht in der Anleitung erläutert wird, versuchen Sie nicht, die Maschine zu zerlegen. Wenden Sie sich stattdessen an autorisierte Makita-Service-Center, und achten Sie darauf, dass stets Makita-Ersatzteile für Reparaturen verwendet werden.

| Zustand der Unregelmäßigkeit | Wahrscheinliche Ursache (Funktionsstörung) | Abhilfemaßnahme |
|--|--|--|
| Der Motor läuft nicht an. | - | In der Gebrauchsanleitung des Antriebsaggregats nachschlagen. |
| Der Motor bleibt sofort wieder stehen. | - | In der Gebrauchsanleitung des Antriebsaggregats nachschlagen. |
| Die Motordrehzahl nimmt nicht zu. | - | In der Gebrauchsanleitung des Antriebsaggregats nachschlagen. |
| Schneidwerkzeug dreht sich nicht. ⇒ Den Motor unverzüglich abstellen. | Lose Befestigung des Schneidwerkzeugs | Einwandfrei festziehen. |
| | Ein Zweig hat sich im Schneidwerkzeug verfangen. | Fremdkörper entfernen |
| | Anomales Antriebssystem | Wenden Sie sich bezüglich einer Reparatur an ein autorisiertes Service-Center. |
| Haupteinheit vibriert ungewöhnlich stark. ⇒ Den Motor unverzüglich abstellen. | Schneidwerkzeug gebrochen, verbogen oder abgenutzt | Schneidwerkzeug austauschen. |
| | Lose Befestigung des Schneidwerkzeugs | Einwandfrei festziehen. |
| | Ein Ende des Nylonschneidfadens ist abgebrochen, und der Nylonfadenkopf ist unausgeglichen geworden. | Schieben Sie den Nylonschneidfaden vor, indem Sie den Nylonfadenkopf auf den Boden aufklopfen. |
| | Irreguläre Anbringung des Schneidwerkzeugs | Einwandfrei anbringen. |
| Anomales Antriebssystem | | Wenden Sie sich bezüglich einer Reparatur an ein autorisiertes Service-Center. |
| | | |
| Schneidmesser bleibt nicht sofort stehen. ⇒ Den Motor unverzüglich abstellen. | Das Antriebsaggregat funktioniert nicht ordnungsgemäß. | In der Gebrauchsanleitung des Antriebsaggregats nachschlagen. |
| Der Nylonschneidfaden wird nicht vorgeschoben. | Der Faden ist aufgebraucht oder in der Spule verwickelt. | Den Faden zurückspulen. |
| Der Nylonschneidfaden wird nicht an der korrekten Länge abgeschnitten. | Der Fadenschneider an der Schutzhaube ist beschädigt oder nicht vorhanden. | Wenden Sie sich bezüglich einer Reparatur an ein autorisiertes Service-Center. |
| | Der Faden wird über die Schutzhaube hinaus vorgeschoben. | Den Faden zurückspulen. |